

Радмила Миловановић
Факултет педагошких наука
Универзитета у Крагујевцу, Јагодина
Катедра за хуманистичке науке

УДК: 159.942.072(497.11)"2012"
ИД БРОЈ: 199413772
Оригинални научни рад
Примљен: 20. децембар 2012.
Прихваћен: 15. март 2013.

ЕМПАТИЧКЕ КОМПЕТЕНЦИЈЕ БУДУЋИХ ВАСПИТАЧА

Айсџиракџи: Полазећи од значаја емпатичности у контексту професионалних компетенција васпитача, рад је имао за циљ да процени емпатичке компетенције студената – будућих васпитача. Узорак истраживања је чинило 230 студената смера за васпитаче на Педагошком факултету у Јагодини и 150 васпитача запослених у различитим градовима Србије. За процену емпатичких компетенција коришћена је ЕМИ-скала (Генц, Митровић и Чоловић). Добијени резултати указују да студенти у највећем проценту поседују емпатичке компетенције, али и на значајне разлике у емпатичким компетенцијама између студената и запослених васпитача ($p < 0.001$) у емпатичности са негативним емоцијама других, као и на велику учесталост одсуства емпатичности са негативним емоцијама других међу студентима (42%).

Кључне речи: емпатија, емпатичке компетенције, студенти, васпитачи

Предшколски узраст представља критичан период за развој не само когнитивних способности на које је усмерено традиционално васпитање и образовање већ и за развој социјалних, комуникационих и емоционалних аспеката личности детета. Запостављање емоционалног и социјалног развоја не само да успорава развој когнитивних способности већ може имати и последице у виду најразличитијих облика социјалне неприлагођености, емоционалних поремећаја и психосоматских дисфункција у детињству, младости и одраслом добу.

Подсетимо, стратешки циљеви савременог васпитања и образовања на којима инсистирају све чланице Европске уније јесу, поред развоја когнитивних компетенција (учење учења, самосталност у решавању проблема, продуковање нових идеја, оспособљавање за самосталан рад), радних компетенција (бити способан за рад и конструктивно ангажовање), социјалних

компетенција (знати комуницирати и живети са другима) и емоционалне компетенције (бити способан за љубав, пријатељство, *емпатију* и алтруизам, бити свестан сопствених осећања, бити способан за управљање сопственим емоционалним изразом, за контролу емоционалног изражавања, препознавање емоција других итд.) (Semrud-Clikeman 2007).

Питање компетенција васпитача за реализацију прокламованих циљева јесте питање о коме се на свим нивоима расправља већ дуже време. Данас је у разним референтним оквирима усвојен концепт професионалних компетенција наставника (и васпитача) који је понудио европски Tuningg пројекат у оквиру којег компетенције представљају „динамичку комбинацију знања, разумевања, способности, ставова, вредности и вештина“ омогућавајући појединцу да активно и ефикасно делује у својој професији и остварује професионалне циљеве (Gonzales & Wagenaar 2005).

Како савремени васпитни рад подразумева двосмерну комуникацију, интензивну интеракцију, сарадњу, разговор као средство васпитања, поштовање различитости итд. и како предшколска деца имају потребу за сталним контактом, блискошћу и сигурношћу, сматрамо да социјалне компетенције представљају посебно значајан аспект професионалних компетенција васпитача, његов основни квалитет као стручњака, педагога и личности. Слично гледиште је заступљено и у већини међународних докумената који се баве професионалним компетенцијама наставника на свим нивоима (Common European for Teachers Competencies and Qualifications 2005; The definition and selection of key competencies 2005; Tuning educational structures in Europe 2005), у којима се наглашава да социјално-комуникационе компетенције прожимају све друге наставничке компетенције (Pantić 2005).

У контексту социјалних компетенција *емпатија* се посматра као посебна компетенција (емпатичка компетенција) која није непосредно укључена у комуникацију у извршном смислу, али је веома значајна за комуникацију уопште. Прожимајући комуникациону изражајност, осетљивост и контролу у оба комуникациона домена (вербалном и невербалном), емпатија даје комуникационој компетентности просоцијалну, алтруистичку димензију (Watson 2009; Rifkin 2009).

Сам појам *емпатија* је релативно нов појам. Везује се за почетак прошлог века, за име немачког психолога Липса и његово проучавање процеса естетског опажања. Немачки термин који је он користио *einfihlung* (*уживљавање*) означава спремност посматрача да се „стопа“ са предметом естетске процене. Исти овај термин Липс користи касније и да означи спремност особе да се уживи у емоционално стање посматране особе. Сам термин *емпатија* (енгл. *empathy*) први је, у ствари, употребио Тиченер (Titchener) још 1909. године користећи га у ширем значењу – као когнитивну способност разумевања унутрашњег стања друге особе и као одређену вр-

ту социјалне интеракције. Према речима самог Тиченера, он је до термина *empathija* дошао од грчке речи *empathia* која дословно значи „у“ и речи „*pathos*“ која означава патњу, страст. Под утицајем Липса већина психолога и психоаналитичара тога доба (тридесетих година прошлог века) под емпатијом је подразумевала емоционалну пријемчивост. Може се рећи да су се и до данашњег дана задржала схватања која емпатију одређују првенствено као емоционалну реакцију, као посредно доживљавање емоција друге особе. У тим схватањима се помиње да емпатија има и когнитивну компоненту, али се њој придаје много мањи значај. Ево карактеристичних примера. Емпатија је „осећање бриге за друге, саосећање и осећање нежности према другом доживљено у ситуацији суочавања са патњом и тешкоћама друге особе“ (Batson 1981; Rifkin 2009.); „афективна реакција која потиче од емоционалног стања друге особе, која је у складу са емоционалним стањем те особе, али која није идентична са емоционалним стањем те особе“ (Eisenberg 1987; Farrow & Woodruff 2007). У оквиру концепта емоционалне интелигенције, емпатија се схвата као препознавање и уживљавање у туђа емоционална стања, као *емоционална њисменост* или вештина препознавања сопствених, али и туђих емоционалних стања (Goleman 1995). Неспособност да се туђе емоције препознају и одгонетну представља основни недостатак емоционалне интелигенције, али и трагичан недостатак људскости, неспособност за блискост, саосећање и пажњу. Суштинска одлика емпатије је, дакле, *емоционално уживљавање*. Ово својеврсно *дељење емоција* објашњава се најчешће механизмима идентификације, имитације и пројекције. Емпатија може бити, заиста, нека врста идентификације захваљујући којој можемо доживети тугу ако видимо да нека особа пати или радост ако је она срећна. Емпатија је узрок што ћемо вриснути, осетити језу и ужас ако видимо потпуно непознату особу како пада под точкове аутомобила, или је секу скалпелом на операционом столу. Захваљујући емпатији можемо саосећати са мајком чије је новорођенче болесно, или са пацијентом који се суочава са тешком дијагнозом, са дететом које су напустили родитељи, али и бити учесник у „емоционалној ирадијацији“ тј. „заразном“ ширењу неких емоција у случајевима колективне панике, демонстрација и других облика масовног понашања (Миловановић 2010).

У истом контексту, емпатичност се може разумети и као комплексна реакција неке личности изазвана искуством које проживљава друга особа (Stueber 2006). Најважнији аспекти те комплексне реакције на искуство које проживљава друга особа јесу когнитивна и емоционална реакција. Когнитивна реакција на искуство које проживљава друга особа, укључује разумевање и познавање стања свести и ситуације друге особе, свест о томе како нешто што се догађа другој особи може деловати на њу. Когнитивна емпатија је предуслов за емоционалну реакцију. То значи да особа може да

опози и правилно протумачи, разуме стање друге особе, само ако има јасну свест о мислима, намерама и осећањима друге особе. Емоционална реакција подразумева спремност да особа реагује на другу особу подударним емоцијама. Другим речима, емпатичност значи да једна особа осећа исту или сличну емоцију као особа на коју реагује. Емпатија се дефинише и као вештина у којој су интегрисане способности разумевања других и способности доживљавања емоционалног стања других (Deutsch 1975; Decety & Ickes 2009).

Уважавајући значај емпатије у контексту социјалних компетенција, као и питање могућности развоја ове компетенције у процесу едукације васпитача, провера емпатичности будућих васпитача чини нам се као релевантан подухват, тим пре што нам није познато да се овим питањем неко досад бавио. Постоје истраживања емпатичности наставника и студената помагачких професија, чији су резултати алармантни, с обзиром да се ни наставници ни студенти ових професија нису показали емпатичнијим од административних радника (Radovanović 1993), као и истраживања чији су резултати охрабрујући будући да су се студенти психологије показали као емпатичнији од студената непомагачких професија (Dimitrijević, Hanak, Milojević 2011). Како нема истраживања емпатичности васпитача, нити будућих васпитача, овај рад има претензије да отвори једно, сматрамо, важно питање.

МЕТОД

Полазећи од значаја емпатичности у оквиру професионалних компетенција васпитача, истраживање приказано у овом раду имало је за циљ да испита ниво и структуру емпатичких компетенција будућих васпитача, студената на смеру Предшколски васпитач на Факултету педагошких наука у Јагодини.

Узорак. Узорак је чинило 230 студената 2. године смера за васпитаче на Факултету педагошких наука у Јагодини и 150 васпитача (група за поређење) из различитих градова Србије који су на мастер и другим облицима студија на поменутом факултету. Укупан узорак је чинило 380 испитаника (табела 1).

Табела 1. Структура узорка у односу на професионални статус, узраст и пол

	мушки	женски	узраст (m)
Студенти	18	212	20.6
Васпитачи	6	144	32.8
Укупно	24	256	/

Посиуиак исираживања. Истраживање је спроведено током 2010/11/12. године у више наврата и било је групно вођено. Решавање упитника је трајало око 35 минута.

Инструмент. За испитивање емпатичких компетенција коришћен је ЕМИ-упитник за процену спремности на емпатију Генц, Митровић и Чоловић 2007. Упитник се састоји од 42 ајтема са петостепеним скалама Ликертовог типа и обухвата четири супске: 1) Емпатија са негативним емоцијама других, која указује на доживљавање исте или сличне емоције какву доживљава особа са којом се емпатише, а у питању су непријатна осећања попут туге, страха и стида; 2) Емпатија са позитивним емоцијама других, која се односи на склоност ка проживљавању истих позитивних осећања као код других учесника у интеракцији; 3) Емпатија као социјална улога, која указује на спремност особе да одговори на потребе другог као и на спремност преузимања улоге саветодавца; 4) Емоционалне реакције испровоциране емпатијом, димензија је која укључује индикаторе емоционалне побуђености у ситуацијама у којима је нека особа угрожена и односи се на склоност да се реагује бесом или неком сличном емоцијом услед процене да је немоћним особама нанета неправда. Скале упитника ЕМИ имају задовољавајућу поузданост, репрезентативност и хомогеност (Biro, Smederevac, Novović 2009).

Обрада података. У обраду су ушле две групе учесника истраживања: група студената (циљна група) и група васпитача (група за поређење). Група студената и група васпитача су поређене у односу на ниво емпатичности у сва четири испитивана домена. Примењен је софтверски пакет за статистичку обраду података – SPSS 17.0.

РЕЗУЛТАТИ И ДИСКУСИЈА

На основу оригиналног упутства за оцену резултата на скалама ЕМИ-упитника израчунат је проценат испитаника који показују изражену склоност да емпатишу са негативним и позитивним осећањима других, проценат испитаника који показују недостатак емоционалне размене са другима и проценат испитаника који показују умерену укљученост у емоционална стања других (табела 2).

Повишене скорове на скали *Емпатије са негативним осећањима других*, што их сврстава у категорију изражене емпатичности са негативним осећањима, остварила је једна петина испитаног узорка (19,56%). Резултати указују на изражену склоност ових студената да учествују у негативним емоционалним стањима других људи те, према мишљењу аутора инструмента, могу сугерисати и „генералну склоност ка искуству негативних емоционалних стања, па и неспособност успостављања границе између се-

бе и других“. Највећи број испитаних студената се према резултатима на овој скали сврстава у категорију снижене емпатичности са негативним емоционалним стањима (41,75%). Ови скорови указују на постојање веома јасне границе између себе и других као и на могући недостатак емоционалне размене са другима. Умерену склоност ка емпатији са негативним осећањима других показало је 38,69% студената.

Табела 2. Дистрибуција студената према категоријама и врстама емпатичности

	Емпатичност са негативним емоцијама других		Емпатичност са позитивним осећањима других		Емпатичност као социјална улога		Емоционалне реакције испровоциране емпатијом	
	f	%	f	%	f	%	f	%
Изражена емпатичност	45	19,56	147	63,91	142	61,73	132	57,39
Умерена емпатичност	89	38,69	58	25,21	73	31,73	74	32,17
Снижена емпатичност	96	41,75	25	10,86	15	6,52	24	10,43
Укупно	230	100	230	100	230	100	230	100

Повишене скорове на скали *Емпатичности са позитивним осећањима других* остварио је највећи проценат испитаних студената (63,91%) што указује да су ови студенти способни да истински уживају у успесима и радостима других. Снижену емпатичност ове врсте показао је најмањи број испитаних студената (10,86%), док је умерену емпатичност показало 25% испитаних студената.

Што се тиче *Емпатичности као социјалне улоге*, повишене скорове, који указују на тенденцију особе да се активно укључи у помоћ другоме или преузме улогу саветодавца, остварио је највећи проценат испитаних студената (61,73%). Снижене скорове у овом домену емпатичности (што говори о незаинтересованости за потребе и проблеме других, неспремност да се саслушају други и да им се помогне у решавању проблема) остварило је само 6,25% испитаних студената. Процент умерене емпатичности у овом домену износи 31,73% .

На скали Емоционалних реакција испровоцираних емпатијом, повишене скорове, који указују на склоност особе да интензивно емоционално реагује на процењену неправду и на склоност реаговања бесом кад се уочи да је некеме нанета неправда, испољило је 57,39% испитаних студената. Снижене скорове, који указују на неосетљивост за несрећу других људи, незаинтересованост за друге и емоционалну изолацију постигло је 10,43% испитаних студената. Просечне скорове постигло је 32,17% испитаника студентске популације. Просечни скорови указују да ће овакве особе погодити туђа несрећа и патња, неправда ће их разљутити, али ће они вероватно само повремено заузимати активан заштитнички став.

Постигнућа студената су поређена са постигнућима васпитача који имају радно искуство (у радном су односу) и чији су резултати приказани у табели 3. Полазна основа за ово поређење била је претпоставка да су студенти због недостатка едукације и искуства недовољно компетентни у појединим аспектима емпатичности, што се и показало као тачно.

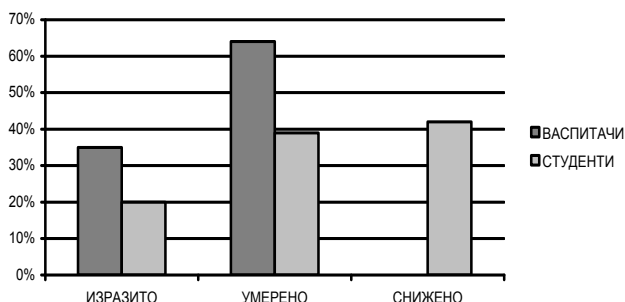
Табела 3. Дистрибуција васпитача са радним искуством према категоријама и врстама емпатичности

	Емпатичност са негативним емоцијама других		Емпатичност са позитивним осећањима других		Емпатичност као социјална улога		Емоционалне реакције испровоциране емпатијом	
	f	%	f	%	f	%	f	%
Изражена емпатичност	54	36	52	34,66	58	38,66	45	30
Умерена емпатичност	96	64	86	57,33	78	52	89	59,33
Снижена емпатичност	0	0	12	8	14	9	16	10,66
Укупно	150	100	150	100	150	100	150	100

Васпитачи у највећем проценту показују изражену или умерену емпатичност на свим супскалама. Снижена емпатичност се не бележи ни у једном случају емпатичности са негативним емоцијама других, док се у осталим доменима креће између 8 и 10 процената.

Поређењем васпитача и студената према категоријама емпатичности нађена је значајна разлика између васпитача и студената у категорији снижене емпатичности са негативним емоцијама других ($F=1.146$; $p<0.001$). У категорији снижене емпатичности нема ниједног васпитача, док се у истој категорији класификује чак 41,75 % испитаних студената (графикон 1).

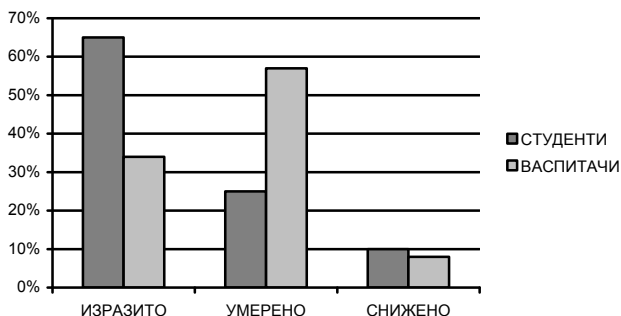
Графикон 1. Упоредни приказ разлика у емпатичности са негативним емоцијама других између студената и васпитача



Даљим анализама утврђена је и значајна разлика између емпатичности са позитивним осећањима других између васпитача и студената и то у

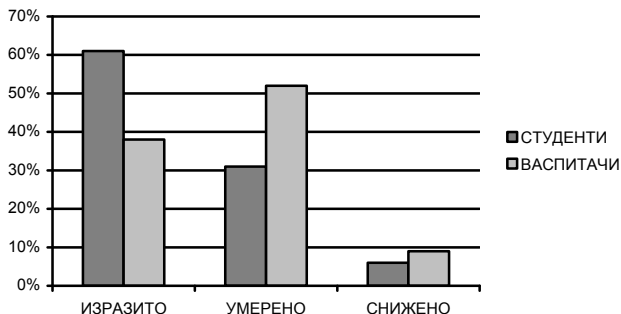
домену изразите и умерене емпатичности. Значајно већи број студената, чак 64% у односу на 34% васпитача ($F=2.146$; $p<0.005$), сврстава се у категорију изразито емпатичних са позитивним осећањима других, док се значајно већи број васпитача сврстава у категорију умерено емпатичних (графикон 2).

Графикон 2. Упоредни приказ разлика у емпатичности са позитивним емоцијама других између студената и васпитача



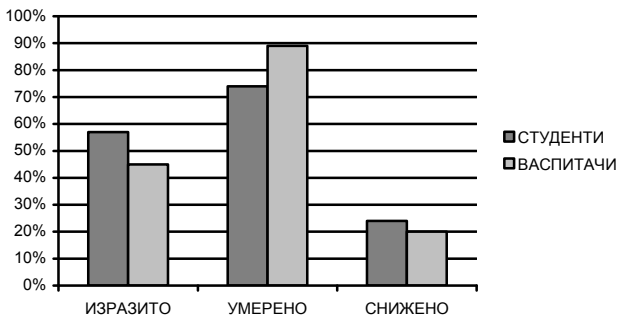
Поређењем постигнућа васпитача и студената у домену емпатичности као социјалне улоге нађене су значајне разлике у категоријама изразите и умерене емпатичности. Значајно већи број студената (чак 61%) сврстава се у категорију изразито емпатичних, док се значајно већи број васпитача сврстава у категорију умерено емпатичних ($F=1.165$; $p<0.001$). Тенденција умерености код васпитача уочљива је и у овом домену емпатичности (графикон 3).

Графикон 3. Упоредни приказ разлика у емпатичности као социјалној улози између студената и васпитача



Поређењем резултата у емоционалним реакцијама испровоцираним емпатијом између студената и васпитача нису нађене значајне разлике. И једни и други у све три категорије испољавају подједнаку спремност да реагују љутњом на неправду нанету другима и да се активно укључе како би пружили помоћ.

Графикон 4. Упоредни приказ разлика у емоционалним реакцијама испровоцираних емпатијом између студената и васпитача



Упадљива разлика у емпатичности са непријатним емоцијама других између студената и васпитача са радним искуством изискује даље истраживање. У овом контексту могла би се протумачити као последица деловања искуства у раду са децом. Емпатичке компетенције васпитача, гледано кроз призму њихове емпатичности са позитивним емоцијама других, могле би се протумачити као изразите с обзиром да највећи проценат васпитача манифестује изразиту и умерену емпатичност са позитивним емоцијама других. Што се тиче емпатичких компетенција студената, изражених преко њихове емпатичности са негативним емоцијама других, могло би се закључити да нису на потребном нивоу с обзиром да је велики проценат испитаника категорисан као особе са сниженим емпатичким способностима са негативним емоцијама других. Спремност студената да се емаптишу са позитивним емоцијама других упркос њиховој неспремности за емпатију са негативним емоцијама, може говорити у прилог тези да они избегавају негативне емоције и да им је лакше да се емаптишу са позитивним емоцијама, а не у прилог тези о одсуству њихове емпатичности (с обзиром на њихове добре резултате на скали емпатичности као социјалној улози и скали емоционалних реакција испровоцираних емпатијом где су у највећем броју случајева остварили изразито високе резултате).

Добијени резултати указују на потребу едукације студената у правцу развоја њихове емпатичности, али и других аспеката њихових социјалних компетенција.

ЗАКЉУЧАК

Полазећи од значаја обезбеђења квалитетног образовања васпитача у правцу развоја њихових емпатичких компетенција, резултате приказаног истраживања можемо сматрати охрабрујућим. На ЕМИ-скали процене спремности на емпатију од 230 студената колико је чинио укупан узорак, највећи проценат је остварио скорове који их сврставају у категорију умерене или изражене емпатичности. Сви испитивани домени емпатичких компетенција, осим Емпатије са негативним емоцијама других, код већине студената припадају категоријама изражене и умерене емпатичности. Испитивани студенти – будући васпитачи исказали су способност да уживају у успесима и радостима других (88,91%), спремност да се активно укључе у помоћ другоме или преузму улогу саветодавца (93,75%), као и да су склони да интензивно емоционално реагују на процењену неправду (90%). Домен Емпатије са негативним емоцијама других показао се као слабост у оквиру емоционалних компетенција испитиваних студената. Резултати указују на снижену емпатичност са негативним емоционалним стањима других код чак 41,75% испитаних студената. Овај резултат је тим значајнији што код испитиване групе васпитача није забележен ниједан случај у овој категорији. Другим речима, не постоји ниједан васпитач у узорку који је добио скор снижене емпатичности са негативним емоцијама других, док је у узорку студената у овој категорији скоро половина испитаника. Не улазећи овом приликом у тумачење могућих узрока ове појаве, сматрамо да добијени резултати указују на неопходност интензивирања активности у едукацији васпитача у правцу развоја овог домена њихових емпатичких компетенција.

Ограничења овог рада односе се, пре свега, на питање валидности процене емпатичких компетенција путем упитника овог типа. Упркос томе што се ради о инструменту проверене валидности који има утврђену и задовољавајућу поузданост, репрезентативност и хомогеност, остају отворена многа питања, као и увек код инструмената овога типа: да ли постављена питања пружају могућност да кандидати испоље емоционалне компетенције у оптималној мери, да ли је испољена оријентација у одговору аутентична и колико су одговори резултат жеље да се дају друштвено прихватљиви и пожељни одговори итд.

У сваком случају, добијени резултати представљају основ за даље истраживање и праћење ових аспеката социјалних компетенција. Њима се на Факултету педагошких наука у Јагодини придаје велика важност па би се педагошке импликације резултата овог истраживања могле огледати и у провери оправданости укључивања процене социјалних компетенција у селекцију кандидата на пријемном испиту за овај факултет, као и у испити-

вању могућности заснивања курикулума на добијеним подацима о социјалним компетенцијама кандидата. Оваква и слична истраживања могу показати у ком правцу би требало мењати курикулуме да би се подржали и унапредили потенцијали будућих васпитача. Јакe стране личности студена-та педагошких факултета могле би бити додатно усавршаване у току сту-дија док би се посебна пажња поклањала њиховим слабостима кроз систем практичних вежби, супервизија, менторски рад. Самоконтрола, емпатија, сарадња, подршка, вођење разговора, слушање, конфронтирање и други аспекти социјалних компетенција постале би стварне вештине, а не само појмови чије би тачне дефиниције студент требало да научи.

LITERATURA

- Agosta (2010): L. Agosta, *Empathy in the context of philosophy*, London: Palgrave.
- Batson (2009): C. D. Batson, *These things called empathy: Eight related but distinct phenomena*, In J. Decety and W. Ickes (Eds). *The Social Neuroscience of Empathy* (pp 3–15). Cambridge: MIT Press.
- Bastiaanen, Thioux (2008): J. Bastiaanen, M. Thioux, Mirror-neuron system not broken in adults with ASD for viwing emotions of others, *Fifteen Cognitive Neuroscience*, 9, 28–31.
- Boyle et al. (2010): M. Boyle et al., Levels of empathy in undergraduate health science students, *Motivation and Emotion*, 14, 131–149.
- Biro, Smederevac, Novović (2009): M. Biro, S. Smederevac, N. Novović, *Proce-na psiholoških i psihopatoloških fenomena*, Beograd: Centar za primenjenu psihologiju.
- Decety, Meyer (2008): J. Decety, M. Meyer, From emotion resonance to empathic understanding. A social developmental neuroscience account, *Development and Psychopathology*, 20, 1053–1080.
- Davis (1992): M. Davis, *Interaction rhythms*, New York: Human sciences Press.
- Deutchsh (1975): N. M. Deutchsh, *Nonverbal communication in human interation*, New York: International Universities Press.
- Decety, Ickes (2009): J. Decety, W. Ickes, *The social neuroscience of empathy*, Cambridge: MIT Press.
- Dimitrijević, A., Hanak N., Milojević S. (2011): A. Dimitrijević, N. Hanak, S. Milojević, Psihološke karakteristike budućih pomagača: empatičnost i vezanost studena-ta psihologije, *Psihologija*, 44 (2), 97–115.
- Eisenberg (1987): N. Eisenberg, *Empathy and its development*, Cambridge: University Press.
- Ekman (2003): P. Ekman, *Emotions Revealed*, New York: Holt.
- Farrow, Woodruff (2007): T. F. Farrow, P. W. Woodruff, *Empathy and mental il-ness*, Cambridge: Cambridge University Press.
- Fawcet, Garton (2005): L. M. Fawcet, A. F. Garton, The effect of peer colobora-tion on children's problem solving, ability, *British Journal of Educational Psychology*, 75, 157–169.

- Goleman (1995): D. Goleman, *Emotional Intelligence*, New York: Hay A. C.
- Goleman (2007): D. Goleman, *Socijalna inteligencija*, Beograd: Geopoetika.
- Gonzales & Wagenaar (2005): J. Gonzales & R. Wagenaar, *Tuning Educational Structures in Europe II: Universities contribution to the Bologna Process*, University of Duesto & University of Groningen.
- Hoffman (2000): M. L. Hoffman, *Empathy and moral development*, Cambridge: Cambridge University Press.
- Jackson, Meltzoff (2005): P. L. Jackson, A. N. Meltzoff, How do we perceive the pain of others: A window into the neural processes involved in empathy, *NeuroImage*, 24, 771–779.
- Keysers (2011): C. Keysers, *The empathic brain*, Kindle Edition.
- Keysers, Gazzola (2009): C. Keysers, V. Gazzola, *Expanding the mirror vicarious activity for actions, emotions and sensations*, Curr Opinion Neurobiol.
- Kaliopuska (2005): M. Kaliopuska, Učenje poštovanju života, empatiji i samokontroli, u: B. Jovanović, R. Nikolić, *Školska i porodična pedagogija*, Užice: Učiteljski fakultet.
- Macaulay, Berkowitz (1970): J. Macaulay, L. Berkowitz, *Altruism and helping behavior*, New York: Academic Press.
- Meltzoff (2003): A. N. Meltzoff, What imitation tells us about social cognition. A rapprochement between developmental psychology and cognitive neuroscience, *The Philosophical Transactions of the Royal Society*, London, 358, 491–500.
- Milovanović (2010): R. Milovanović, *Interakcija i komunikacija u vaspitnom radu*, Jagodina: Pedagoški fakultet u Jagodini.
- Pantić (2005): N. Pantić, *Usaglašavanje programa obrazovanja prosvetnih radnika u zemljama zapadnog Balkana*, Beograd: Centar za obrazovne politike.
- Rifkin (2009): J. Rifkin, *The empathic civilization*, New York: Penguin Group.
- Radovanović (1993): V. Radovanović, Empatičnost srednjoškolskih nastavnika, *Psihologija*, 26 (1–2), 11–50.
- Stueber (2006): K. E. Stueber, *Rediscovering empathy*, Cambridge: MIT Press.
- Schwartz (2002): W. Schwartz, From passivity to competence: A conceptualization of knowledge, skill, tolerance and empathy, *Psychiatry*, 65 (4), 338–345.
- Singer et al. (2004): T. Singer et al. Empathy for pain involves the affective but not the sensory components of pain, *Science*, 303, 1157–1161.
- Semrud-Clikeman (2007): M. Semrud-Clikeman, *Social competence in children*, New York: Springer Science Business Media.
- Nolan (2011): M. Nolan, *Walking with them, an empathetic crusade*, New York: ECF Enterprises.
- Wicker et al. (2003): B. Wicker et al. Both of us disgusted in my insula: the common neural basis of seeing and feeling disgust, *Neuron*, 42, 335–346.

Radmila Milovanović

University of Kragujevac

Faculty of Education in Jagodina

Department of Humanities

EMPATHIC COMPETENCIES OF THE FUTURE EDUCATORS

Summary: Starting from the realization that the empathy as a component of the social competencies represents an important aspect of professional competencies of an educator and pointing out that only the empathic educator can rule the education process in a developmentally constructive way, the work had the goal to estimate the empathic competencies of the students for future educators. The sample was made of 230 students of the educational direction at the Faculty of Education in Jagodina and 150 educators employed in various towns in Serbia (as a comparative group). For the estimation of the empathic competencies EMI scale Genz, Mitrović and Čolović was used. The received results show that the students in the most percent own the empathic competencies in the domain of empathy with the positive emotions of others and that they are ready to actively engage when the others need help and to take clear protective attitude related to the people in trouble. The results also point to the significant differences in the empathic competencies between the students and the employed educators ($p < 0.001$) in the empathy with the negative emotions of others and to the great frequency of the lack of empathy with the negative emotions of others among the students (42%).

Key words: empathy, empathic competencies, students, educators